

## ¿Cuál será mi calidad de vida?

Durante los primeros dos o tres meses posteriores al procedimiento, puede haber cansancio, pérdida de peso y apetito, lo cual mejorará paulatinamente.

Existen estudios realizados en México que demuestran un incremento importante de la calidad de vida posterior al procedimiento.

## Ligas y contactos de interés:

- <https://www.pancan.org/>

PanCan es una red de apoyo a pacientes con cáncer de páncreas con muchos recursos e información.

- <https://www.cancer.gov/espanol/tipos/pancreas>

Liga del Instituto Nacional del Cáncer de Estados Unidos con información en Español.

- <https://www.youtube.com/watch?v=x4NJTNLq3xw>

Liga con video explicativo sobre pancreatoduodenectomia (procedimiento de Whipple).



# Pancreatoduodenectomía (Whipple)

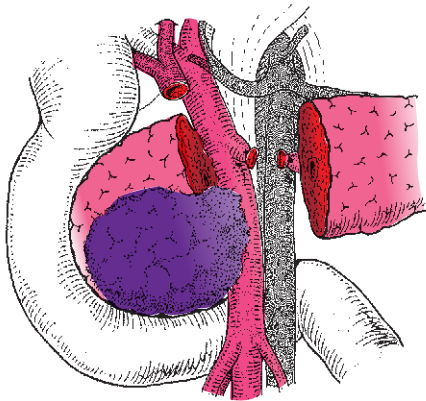


INSTITUTO NACIONAL DE  
CIENCIAS MÉDICAS  
Y NUTRICIÓN  
SALVADOR ZUBIRÁN

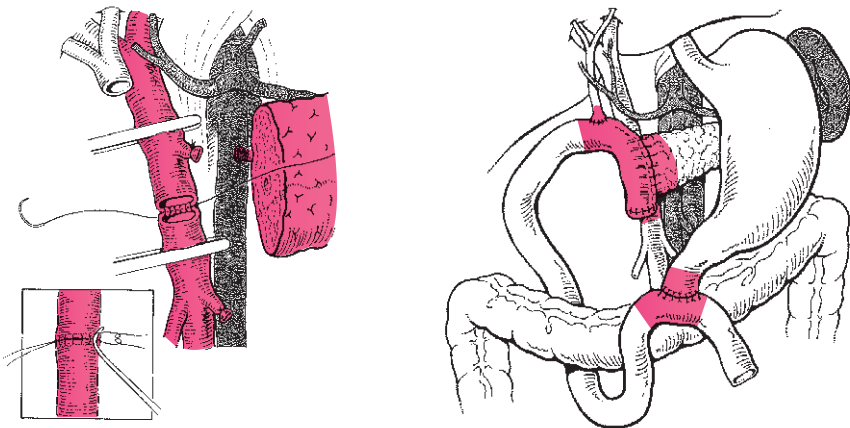
# Pancreatoduodenectomía

(Procedimiento Whipple)

- La Pancreatoduodenectomía (PD) consiste en la resección de la cabeza del páncreas junto con otros órganos que la rodean y que por su relación anatómica es necesario quitar durante la cirugía.
- Estos órganos son el duodeno, una porción del estómago, el conducto biliar principal y la primera porción del yeyuno.
- Una vez realizada la resección, el segundo tiempo de la cirugía comprende la reconstrucción, uniendo el resto del intestino con el estómago, la vía biliar y el remanente pancreático.



- Es un procedimiento complejo, lleva alrededor de 4 a 5 horas, con un sangrado promedio de 200 a 500 mililitros
- En algunos pacientes con otras enfermedades, el primer día posterior a la cirugía son mantenidos en terapia intensiva para mayor cuidado y vigilancia.



## 🕒 ¿Qué puedo hacer antes de mi cirugía?

- Mantener una buena alimentación y actividad física. Caminar al menos 30 minutos todos los días.
- Si fuma debe dejar de hacerlo de inmediato.
- Si toma algún medicamento que adelgace la sangre (aspirina, plavix, coumadina) es importante nos lo haga saber.
- Si ha tenido un infarto al corazón o le han colocado stents en las arterias coronarias en los últimos 6 meses, es necesario que nos comuniquemos con su cardiólogo.

## 🏥 ¿Qué esperar durante la primera semana en el hospital?

Las cuatro metas a cumplir para ser dado de alta es:

- Adecuado control del dolor
- Tolerar los alimentos
- No presentar infección activa
- Movilización adecuada

Al ser un procedimiento complejo, existe riesgo del 40% de presentar alguna complicación.

La complicación más frecuente es dificultad para tolerar la vía oral, relacionada a un vaciamiento lento del estómago. Esto en ocasiones requiere más días de ayuno, una sonda nasogástrica e incluso nutrición por vena.

La complicación potencialmente más grave es una fuga de la unión del páncreas con el intestino. El manejo de esta consiste en drenar el líquido, ya sea con el drenaje puesto durante la cirugía, con la colocación de otro por punción, o incluso la necesidad de un lavado quirúrgico.

## 📄 ¿Cuál es el pronóstico de mi enfermedad después de la cirugía?

- Es necesario conocer la revisión patológica del tumor para conocer qué tipo de cáncer es y su etapa. Esto tarda de 7 a 10 días posterior a la cirugía.
- Esto definirá la necesidad de quimioterapia y/o radioterapia posterior.